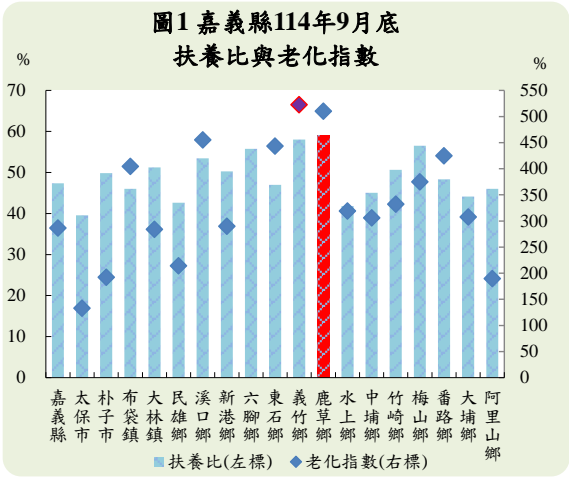


嘉義縣重要統計指標

中華民國114年第3季

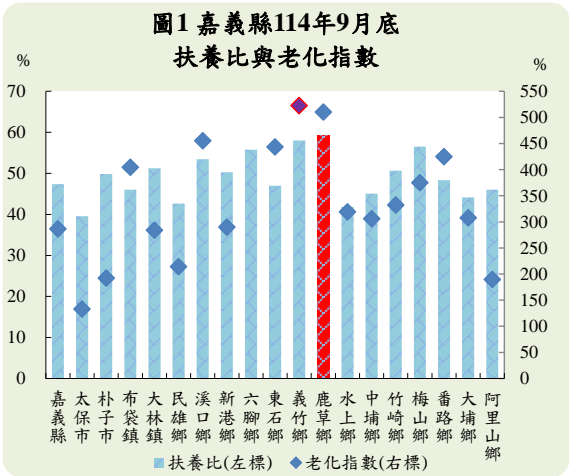


嘉義縣政府主計處編印

中華民國114年11月出版

嘉義縣重要統計指標

中華民國114年第3季



嘉義縣政府主計處編印

中華民國114年11月出版

重要統計指標	本期	上期	上年同期	本期與上年同期 比較(%)	本期資料期間	上期資料期間
土地、人口						
土地面積(平方公里)	1,904	1,904	1,904	-	114年9月底	114年6月底
戶籍登記戶數(戶)	195,518	195,252	187,656	4.19	114年9月底	114年6月底
戶籍登記人口數(人)	474,796	476,106	480,190	-1.12	114年9月底	114年6月底
人口密度(人/平方公里)	249.42	250.10	252.25	-2.83人/平方公里	114年9月底	114年6月底
幼年人口比率(0-14歲)(%)	8.31	8.34	8.42	-0.11百分點	114年9月底	114年6月底
青壯年人口比率(15-64歲)(%)	67.87	68.07	68.61	-0.74百分點	114年9月底	114年6月底
老年人口比率(65歲以上)(%)	23.83	23.59	22.97	0.86百分點	114年9月底	114年6月底
扶養比(%)	47.34	46.91	45.74	1.60百分點	114年9月底	114年6月底
老化指數(%)	286.85	282.95	272.73	14.12百分點	114年9月底	114年6月底
男性人口(人)	245,535	246,328	248,460	-1.18	114年9月底	114年6月底
女性人口(人)	229,261	229,778	231,730	-1.07	114年9月底	114年6月底
性比例(女=100)	107.10	107.20	107.22	-0.12百分點	114年9月底	114年6月底
出生人數(人)	421	381	505	-16.63	114年第3季	114年第2季
死亡人數(人)	1,528	1,513	1,597	-4.32	114年第3季	114年第2季
遷入人口數(人)	3,327	4,475	3,790	-12.22	114年第3季	114年第2季
遷出人口數(人)	3,530	4,645	4,175	-15.45	114年第3季	114年第2季
結婚對數(對) ^{註1}	329	418	444	-25.90	114年第3季	114年第2季
離婚對數(對) ^{註1}	239	250	275	-13.09	114年第3季	114年第2季
異國聯姻比率(%) ^{註1}	28.27	23.21	21.62	6.65百分點	114年第3季	114年第2季
異國婚姻伉儷比率(%) ^{註1}	20.50	21.20	15.64	4.86百分點	114年第3季	114年第2季
新生兒生母為外籍人士比率(%)	11.16	8.14	10.69	0.47百分點	114年第3季	114年第2季
人力資源及公共組織						
勞動力人口數(千人)	258	254	262	-1.53	114年上半年	113年下半年
勞動力參與率(%)	59.90	58.60	60.10	-0.20百分點	114年上半年	113年下半年
失業率(%)	3.20	3.30	3.40	-0.20百分點	114年上半年	113年下半年
就業人口數(千人)	250	245	253	-1.19	114年上半年	113年下半年

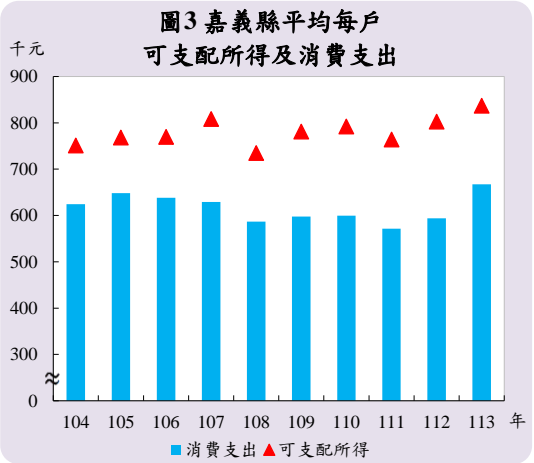
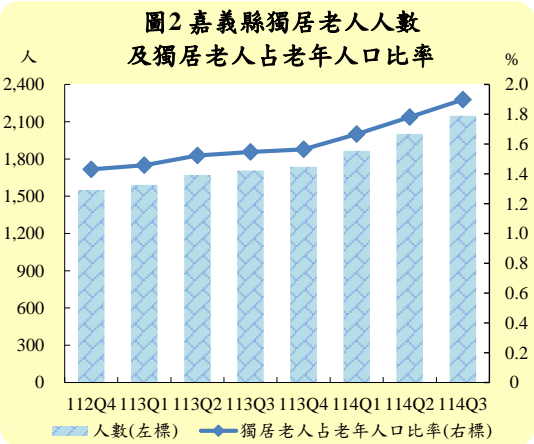
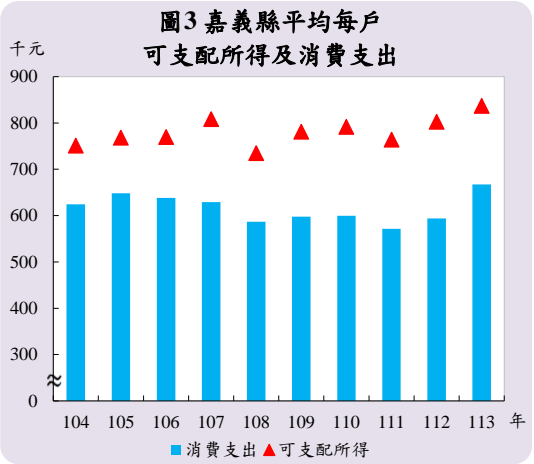
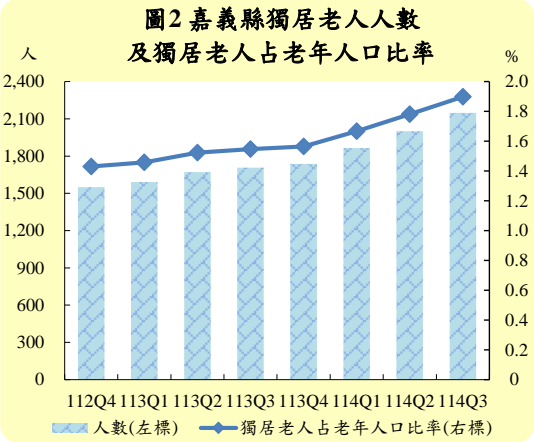
註1：本資料包含同性婚姻。

重要統計指標	本期	上期	上年同期	本期與上年同期 比較(%)	本期資料期間	上期資料期間
人力資源及公共組織						
就業者之行業結構-工業(%)	31.34	32.13	32.13	-0.79百分點	113年	112年
就業者之行業結構-服務業(%)	47.27	47.44	47.44	-0.17百分點	113年	112年
就業者之行業結構-農林漁牧業(%)	21.39	20.43	20.43	0.96百分點	113年	112年
有效聘僱許可移工人數(人)	15,380	15,150	14,269	7.79	114年 9月底	114年 6月底
公教人員(人)	7,365	7,408	7,408	-0.58	113年底	112年底
女性公教人員占公教人員比率(%)	50.43	50.07	50.07	0.36百分點	113年底	112年底
社會治安及公共安全						
刑案發生數(件)	8,081	6,261	6,261	29.07	113年	112年
刑案發生率(件 / 十萬人)	1,677.69	1,287.32	1,287.32	390.37件/十萬人	113年	112年
刑案破獲率(%)	88.76	101.10	101.10	-12.34百分點	113年	112年
竊盜案發生數(件)	925	876	876	5.59	113年	112年
竊盜案發生率(件 / 十萬人)	192.04	180.11	180.11	11.93件/十萬人	113年	112年
竊盜案破獲率(%)	95.24	100.23	100.23	-4.99百分點	113年	112年
火災發生次數(A1、A2及A3類)(次)	105	182	107	-1.87	114年第3季	114年第2季
消防人員數(人)	454	419	419	8.35	113年底	112年底
義消人員數(人)	2,198	1,871	1,871	17.48	113年底	112年底
農業及工商業概況						
稻米產量(公噸)	161,108	104,013	104,013	54.89	113年	112年
營業中工廠家數(家) ^{註2}	1,669	1,637	1,637	1.95	112年底	111年底
營利事業營業家數(家)	25,080	24,963	24,572	2.07	114年8月底	114年6月底
營利事業銷售額(百萬元)	64,505	66,600	69,089	-6.64	114年7-8月	114年5-6月
公司登記現有家數(家)	5,877	5,827	5,739	2.40	114年9月底	114年6月底
公司登記現有資本額(百萬元)	90,186	89,765	87,358	3.24	114年9月底	114年6月底
商業登記現有家數(家)	20,785	20,674	20,496	1.41	114年9月底	114年6月底
商業登記現有資本額(百萬元)	4,382	4,335	4,219	3.86	114年9月底	114年6月底

註2：113年資料尚未產生。

重要統計指標	本期	上期	上年同期	本期與上年同期 比較(%)	本期資料期間	上期資料期間
人力資源及公共組織						
就業者之行業結構-工業(%)	31.34	32.13	32.13	-0.79百分點	113年	112年
就業者之行業結構-服務業(%)	47.27	47.44	47.44	-0.17百分點	113年	112年
就業者之行業結構-農林漁牧業(%)	21.39	20.43	20.43	0.96百分點	113年	112年
受聘僱移工人數(人)	15,380	15,150	14,269	7.79	114年 9月底	114年 6月底
公教人員(人)	7,365	7,408	7,408	-0.58	113年底	112年底
女性公教人員占公教人員比率(%)	50.43	50.07	50.07	0.36百分點	113年底	112年底
社會治安及公共安全						
刑案發生數(件)	8,081	6,261	6,261	29.07	113年	112年
刑案發生率(件 / 十萬人)	1,677.69	1,287.32	1,287.32	390.37件/十萬人	113年	112年
刑案破獲率(%)	88.76	101.10	101.10	-12.34百分點	113年	112年
竊盜案發生數(件)	925	876	876	5.59	113年	112年
竊盜案發生率(件 / 十萬人)	192.04	180.11	180.11	11.93件/十萬人	113年	112年
竊盜案破獲率(%)	95.24	100.23	100.23	-4.99百分點	113年	112年
火災發生次數(A1、A2及A3類)(次)	105	182	107	-1.87	114年第3季	114年第2季
消防人員數(人)	454	419	419	8.35	113年底	112年底
義消人員數(人)	2,198	1,871	1,871	17.48	113年底	112年底
農業及工商業概況						
稻米產量(公噸)	161,108	104,013	104,013	54.89	113年	112年
營業中工廠家數(家) ^{註2}	1,669	1,637	1,637	1.95	112年底	111年底
營利事業營業家數(家)	25,080	24,963	24,572	2.07	114年8月底	114年6月底
營利事業銷售額(百萬元)	64,505	66,600	69,089	-6.64	114年7-8月	114年5-6月
公司登記現有家數(家)	5,877	5,827	5,739	2.40	114年9月底	114年6月底
公司登記現有資本額(百萬元)	90,186	89,765	87,358	3.24	114年9月底	114年6月底
商業登記現有家數(家)	20,785	20,674	20,496	1.41	114年9月底	114年6月底
商業登記現有資本額(百萬元)	4,382	4,335	4,219	3.86	114年9月底	114年6月底

註2：113年資料尚未產生。



重要統計指標	本期	上期	上年同期	本期與上年同期 比較(%)	本期資料期間	上期資料期間
社會福利及救助						
低收入戶人口數(人)	3,259	3,309	3,238	0.65	114年9月底	114年6月底
低收入戶人口數占本縣人口比率(%)	0.69	0.70	0.67	0.02百分點	114年9月底	114年6月底
中低收入老人生活津貼核定人數(人數)	7,315	7,242	7,013	4.31	114年9月底	114年6月底
中低收入老人生活津貼核發金額(千元)	159,673	159,327	149,203	7.02	114年第3季	114年第2季
身心障礙人數(人)	37,312	37,314	37,517	-0.55	114年9月底	114年6月底
身心障礙人口數占本縣總人口比率(%)	7.86	7.84	7.81	0.05百分點	114年9月底	114年6月底
獨居老人人數(人)	2,147	2,001	1,706	25.85	114年9月底	114年6月底
獨居老人占全縣老年人口比率(%)	1.90	1.78	1.55	0.35百分點	114年9月底	114年6月底
急難救助人次(人次)	19	36	42	-54.76	114年第3季	114年第2季
急難救助金額(元)	205,000	390,350	436,000	-52.98	114年第3季	114年第2季
勞資爭議案件數(件) ^{註3}	72	60	70	2.86	114年第2季	114年第1季
教育文化						
15歲以上人口之教育程度結構-大專及以上(%)	36.19	35.41	35.41	0.78百分點	113年底	112年底
國小一年級學生數(人)	2,561	2,833	2,833	-9.60	113學年度	112學年度
平均每班學生數-國小(人)	14.26	14.54	14.54	-0.28人/班	113學年度	112學年度
平均每一教師教導學生數-國小(人)	7.09	7.25	7.25	-0.16人/教師	113學年度	112學年度
平均每班學生數-國中(人)	22.39	22.33	22.33	0.06人/班	113學年度	112學年度
平均每一教師教導學生數-國中(人) ^{註4}	6.90	6.87	6.87	0.03人/教師	113學年度	112學年度
視力不良率-國小(%)	40.46	40.57	40.57	-0.11百分點	113學年度	112學年度
視力不良率-國中(%)	66.07	65.31	65.31	0.76百分點	113學年度	112學年度
交通運輸、公共建設						
機車登記數(輛)	332,790	332,706	332,624	0.05	114年 9月底	114年 6月底
汽車登記數(輛)	217,300	217,105	216,689	0.28	114年 9月底	114年 6月底
每千人持有車輛數-小客車(輛 / 千人)	361	360	355	6輛/千人	114年 9月底	114年 6月底
每千人持有車輛數-機車(輛 / 千人)	701	699	693	8輛/千人	114年 9月底	114年 6月底
自來水供水普及率(%)	92.09	92.33	92.33	-0.24百分點	113年	112年

註3：114年第3季資料尚未產生。

註4：此數據不含高中附設國中部資料。

重要統計指標	本期	上期	上年同期	本期與上年同期 比較(%)	本期資料期間	上期資料期間
社會福利及救助						
低收入戶人口數(人)	3,259	3,309	3,238	0.65	114年9月底	114年6月底
低收入戶人口數占本縣人口比率(%)	0.69	0.70	0.67	0.02百分點	114年9月底	114年6月底
中低收入老人生活津貼核定人數(人數)	7,315	7,242	7,013	4.31	114年9月底	114年6月底
中低收入老人生活津貼核發金額(千元)	159,673	159,327	149,203	7.02	114年第3季	114年第2季
身心障礙人數(人)	37,312	37,314	37,517	-0.55	114年9月底	114年6月底
身心障礙人口數占本縣總人口比率(%)	7.86	7.84	7.81	0.05百分點	114年9月底	114年6月底
獨居老人人數(人)	2,147	2,001	1,706	25.85	114年9月底	114年6月底
獨居老人占全縣老年人口比率(%)	1.90	1.78	1.55	0.35百分點	114年9月底	114年6月底
急難救助人次(人次)	19	36	42	-54.76	114年第3季	114年第2季
急難救助金額(元)	205,000	390,350	436,000	-52.98	114年第3季	114年第2季
勞資爭議案件數(件) ^{註3}	72	60	70	2.86	114年第2季	114年第1季
教育文化						
15歲以上人口之教育程度結構-大專及以上(%)	36.19	35.41	35.41	0.78百分點	113年底	112年底
國小一年級學生數(人)	2,561	2,833	2,833	-9.60	113學年度	112學年度
平均每班學生數-國小(人)	14.26	14.54	14.54	-0.28人/班	113學年度	112學年度
平均每一教師教導學生數-國小(人)	7.09	7.25	7.25	-0.16人/教師	113學年度	112學年度
平均每班學生數-國中(人)	22.39	22.33	22.33	0.06人/班	113學年度	112學年度
平均每一教師教導學生數-國中(人) ^{註4}	6.90	6.87	6.87	0.03人/教師	113學年度	112學年度
視力不良率-國小(%)	40.46	40.57	40.57	-0.11百分點	113學年度	112學年度
視力不良率-國中(%)	66.07	65.31	65.31	0.76百分點	113學年度	112學年度
交通運輸、公共建設						
機車登記數(輛)	332,790	332,706	332,624	0.05	114年 9月底	114年 6月底
汽車登記數(輛)	217,300	217,105	216,689	0.28	114年 9月底	114年 6月底
每千人持有車輛數-小客車(輛 / 千人)	361	360	355	6輛/千人	114年 9月底	114年 6月底
每千人持有車輛數-機車(輛 / 千人)	701	699	693	8輛/千人	114年 9月底	114年 6月底
自來水供水普及率(%)	92.09	92.33	92.33	-0.24百分點	113年	112年

註3：114年第3季資料尚未產生。

註4：此數據不含高中附設國中部資料。

重要統計指標	本期	上期	上年同期	本期與上年同期 比較(%)	本期資料期間	上期資料期間
財政收支						
歲入預算數(百萬元)	39,126	37,204	37,204	5.17	113年	112年
歲入決算數(百萬元) ^{註5}	38,643	36,827	36,827	4.93	113年	112年
歲出預算數(百萬元)	39,126	37,204	37,204	5.17	113年	112年
歲出決算數(百萬元) ^{註5}	35,388	34,168	34,168	3.57	113年	112年
歲入決算數-稅課收入(百萬元) ^{註5}	14,576	12,351	12,351	18.02	113年	112年
自有財源占歲入比例(%) ^{註6}	13.09	14.35	14.35	-1.26百分點	113年	112年
稅賦收入占歲出比例(%)	41.19	36.15	36.15	5.04百分點	113年	112年
補助及協助收入占歲出比例(%)	62.78	65.37	65.37	-2.59百分點	113年	112年
稅捐實徵淨額(含罰鍰)(千元)	249,027	2,712,095	326,168	-23.65	114年第3季	114年第2季
醫療、衛生、環保						
3+1行動醫療車服務場次(次)	42	45	46	-8.70	114年第3季	114年第2季
3+1行動醫療車服務人數(人次)	3,117	3,915	4,413	-29.37	114年第3季	114年第2季
惡性腫瘤粗死亡率(人/十萬人)	348.6	337.0	337.0	11.6人/十萬人	113年	112年
事故傷害粗死亡率(人/十萬人)	51.5	53.7	53.7	-2.2人/十萬人	113年	112年
自殺粗死亡率(人/十萬人)	25.7	20.4	20.4	5.3人/十萬人	113年	112年
平均每一醫療機構服務人數(人 / 所)	1,753.8	1,781.5	1,781.5	-27.7人/所	113年底	112年底
平均每一執業醫師服務人口數(人 / 人)	415.3	425.4	425.4	-10.1人/人	113年底	112年底
平均每一護理師服務人口數(人 / 人)	130.8	135.6	135.6	-4.8人/人	113年底	112年底
每萬人口病床數(床 / 萬人)	67.7	69.0	69.0	-1.3床/萬人	113年底	112年底
營業場所衛生稽查輔導改善率(%) ^{註7}	2.05	-	-	2.05百分點	114年第3季	114年第2季
食品衛生查驗不合格率(%)	0.31	0.34	0.34	-0.03百分點	113年	112年
食品製造廠商衛生稽查不合格率(%)	29.42	30.22	30.22	-0.80百分點	113年	112年
平均每日垃圾清運量(公噸/日)	500.98	386.62	438.48	62.50公噸/日	114年第3季	114年第2季
家庭收支						
家庭收支-平均每戶可支配所得(元)	836,911	802,683	802,683	4.26	113年	112年
家庭收支-自有住宅比率(%)	88.17	90.38	90.38	-2.21百分點	113年	112年

註5：此決算數皆為決算審定數。

註6：自有財源=歲入決算數-補助及協助收入-統籌分配稅收入。

重要統計指標	本期	上期	上年同期	本期與上年同期 比較(%)	本期資料期間	上期資料期間
財政收支						
歲入預算數(百萬元)	39,126	37,204	37,204	5.17	113年	112年
歲入決算數(百萬元) ^{註5}	38,643	36,827	36,827	4.93	113年	112年
歲出預算數(百萬元)	39,126	37,204	37,204	5.17	113年	112年
歲出決算數(百萬元) ^{註5}	35,388	34,168	34,168	3.57	113年	112年
歲入決算數-稅課收入(百萬元) ^{註5}	14,576	12,351	12,351	18.02	113年	112年
自有財源占歲入比例(%) ^{註6}	13.09	14.35	14.35	-1.26百分點	113年	112年
稅賦收入占歲出比例(%)	41.19	36.15	36.15	5.04百分點	113年	112年
補助及協助收入占歲出比例(%)	62.78	65.37	65.37	-2.59百分點	113年	112年
稅捐實徵淨額(含罰鍰)(千元)	249,027	2,712,095	326,168	-23.65	114年第3季	114年第2季
醫療、衛生、環保						
3+1行動醫療車服務場次(次)	42	45	46	-8.70	114年第3季	114年第2季
3+1行動醫療車服務人數(人次)	3,117	3,915	4,413	-29.37	114年第3季	114年第2季
惡性腫瘤粗死亡率(人/十萬人)	348.6	337.0	337.0	11.6人/十萬人	113年	112年
事故傷害粗死亡率(人/十萬人)	51.5	53.7	53.7	-2.2人/十萬人	113年	112年
自殺粗死亡率(人/十萬人)	25.7	20.4	20.4	5.3人/十萬人	113年	112年
平均每一醫療機構服務人數(人 / 所)	1,753.8	1,781.5	1,781.5	-27.7人/所	113年底	112年底
平均每一執業醫師服務人口數(人 / 人)	415.3	425.4	425.4	-10.1人/人	113年底	112年底
平均每一護理師服務人口數(人 / 人)	130.8	135.6	135.6	-4.8人/人	113年底	112年底
每萬人口病床數(床 / 萬人)	67.7	69.0	69.0	-1.3床/萬人	113年底	112年底
營業場所衛生稽查輔導改善率(%) ^{註7}	2.05	-	-	2.05百分點	114年第3季	114年第2季
食品衛生查驗不合格率(%)	0.31	0.34	0.34	-0.03百分點	113年	112年
食品製造廠商衛生稽查不合格率(%)	29.42	30.22	30.22	-0.80百分點	113年	112年
平均每日垃圾清運量(公噸/日)	500.98	386.62	438.48	62.50公噸/日	114年第3季	114年第2季
家庭收支						
家庭收支-平均每戶可支配所得(元)	836,911	802,683	802,683	4.26	113年	112年
家庭收支-自有住宅比率(%)	88.17	90.38	90.38	-2.21百分點	113年	112年

註5：此決算數皆為決算審定數。

註6：自有財源=歲入決算數-補助及協助收入-統籌分配稅收入。